

Arranque

1. Con el sistema OmniCure® S2000 Elite desconectado de la corriente, instale el módulo de la lámpara (consulte la página 3).
2. Instale el filtro óptico de paso de banda (consulte la página 4).
3. Enchufe la unidad en una toma de CA con conexión a tierra adecuada.
4. Encienda el interruptor de corriente que está en la parte posterior de la unidad.
5. El anillo luminoso se encenderá al conectar la corriente al sistema, seguido de la inicialización de la pantalla unos segundos después. **La lámpara no se encenderá con el arranque en los sistemas Demo de manera predeterminada (esto se puede cambiar en Settings – Default Lamp state [Ajustes – Estado predeterminado de la lámpara]).**

Nota: Si el ajuste de Default Lamp state (Estado predeterminado de la lámpara) se cambió a ON (encendido), la lámpara se encenderá al arrancar. Deje que la lámpara caliente sin interrupción, NO APAGUE EL SISTEMA mientras la lámpara está calentando.

Instalación de las guías de luz

1. Retire las tapas protectoras de los extremos de la guía de luz.
2. Inserte la guía de luz en el puerto de la guía de luz del panel frontal hasta que encaje con un clic positivo.

Nota: Cuando se enciende la unidad y se inicializará el sistema, el anillo luminoso cambiará de color e indicará los siguientes estados:

Rojo: no se detecta la guía de luz.

Azul: se insertó la guía de luz, el sistema está calentando.

Magenta: se insertó la guía de luz, la retroalimentación de circuito cerrado está inactiva.

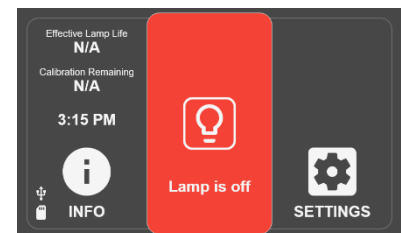
Amarillo: se insertó la guía de luz, la retroalimentación de circuito cerrado está activa, la calibración se encuentra próxima a la expiración.

Verde: se insertó la guía de luz, la retroalimentación de circuito cerrado está activa.



Uso del OmniCure S2000 Elite

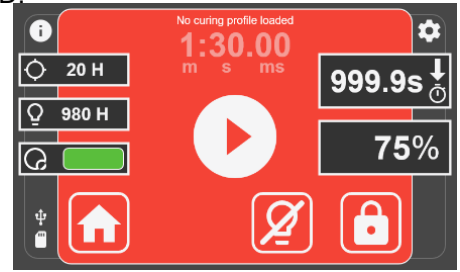
1. Después del período de inicialización, el OmniCure S2000 Elite mostrará tres opciones principales en la pantalla de inicio: Information (Información), Run (Ejecución) y Settings (Ajustes).
2. Se puede acceder a Information (Información) y a Settings (Ajustes) mientras la lámpara está apagada.
3. Para empezar a realizar exposiciones, pulse el ícono de lámpara para encender la lámpara. Deje que la lámpara caliente (Excelitas recomienda 20 minutos de calentamiento adecuado para garantizar una salida óptica estable). Durante el período de calentamiento, la pantalla indicará la cuenta regresiva del calentamiento mínimo.



Advertencia: Se emitirá luz ultravioleta y niveles elevados de luz visible desde el extremo de la guía de luz.

Ejecución de exposiciones

1. Acceda a la pantalla RUN (Ejecución) tocando el ícono en la pantalla LCD.
2. Las exposiciones pueden iniciarse con el interruptor START/STOP (Comenzar/Detener) o tocando PLAY (Iniciar) en la pantalla.
3. Las exposiciones se pueden PAUSAR y REANUDAR hasta que el temporizador de cuenta regresiva haya terminado. Para el temporizador de cuenta regresiva, la pausa y la reanudación se pueden hacer indefinidamente.
4. Para restablecer una exposición, es necesario PAUSAR la exposición y tocar el ícono RESET (Reiniciar). Si el temporizador de cuenta regresiva se agota, la exposición se reiniciará automáticamente.
5. Puede volver a la pantalla HOME (Inicio) en cualquier momento mientras no se esté ejecutando una exposición (detenida o pausada).



Ajuste del tiempo de exposición

1. Utilice los botones de navegación IZQUIERDO o DERECHO para cambiar de temporizador cuando se encuentre en la pantalla Run (Ejecución).
2. También puede pulsar la ventana del temporizador en la pantalla táctil e ingresar el tiempo de cuenta regresiva deseado en el teclado numérico.
3. Ajuste el valor a 0 para activar el temporizador de cuenta ascendente.

Ajuste del nivel de intensidad

1. Utilice los botones de navegación ARRIBA o ABAJO para ajustar la intensidad.
2. También puede pulsar la ventana de intensidad en la pantalla táctil e ingresar la intensidad deseada en el teclado numérico.
3. Es necesario realizar una calibración para poder controlar la intensidad en W/cm^2 y W.

Bloqueo y desbloqueo del sistema

1. En la pantalla RUN (Ejecución), seleccione el ícono LOCK (Bloquear) e ingrese el PIN para bloquear el sistema. **(El PIN predeterminado es 1234).**
2. Cuando el sistema está bloqueado, el usuario no puede salir de la pantalla ni cambiar ninguno de los ajustes de exposición. El usuario solo puede iniciar, detener o restablecer la exposición con el botón Start/Stop (Comenzar/detener), el ícono Play (Iniciar) o el pedal. Si se está ejecutando un perfil de StepCure®, el usuario solo puede iniciar, detener o restablecer la exposición con las entradas predefinidas.
3. Para desbloquear el sistema, seleccione el ícono UNLOCK (Desbloquear) e introduzca el PIN. **(El PIN predeterminado es 1234).**

Nota: El PIN se puede cambiar accediendo a Settings (Ajustes) → Advanced Setup (Configuración avanzada) → Screen Lock Pin (Pin del bloqueo de pantalla).

Uso del pedal/dispositivo remoto (panel posterior: conector de 3,5 mm)

Pisar el pedal o proporcionar un cierre de contacto momentáneo proporciona la misma función que pulsar el botón de comienzo/detención. El obturador se abre según el modo actual (Intensity [Intensidad] o Timer [Temporizador]) de la unidad.

Instalación del módulo de lámpara

El sistema de curado OmniCure S2000 Elite está disponible con dos lámparas diferentes a elección. Lámpara de curado estándar UV1 y lámpara de curado de superficie UV3. Elija el tipo de lámpara adecuado para sus necesidades de curado:

Advertencia: La exposición al mercurio representa un peligro para la salud humana. Al desembalar o instalar la lámpara, utilice siempre ropa de protección y una mascarilla.

1. Asegúrese de que el cable de CA está desconectado de la unidad.
2. Retire los tornillos del panel lateral de acceso a la lámpara utilizando la herramienta suministrada (llave Allen de 3 mm) y quite el panel de la cubierta de la unidad.
3. Extraiga con cuidado el módulo de la lámpara de su recipiente sujetando únicamente el componente cerámico y el borde de cristal.

Advertencia: Utilice equipo de protección ESD cuando manipule la lámpara y evite tocar la placa de circuito.

4. Como se muestra, coloque la lámpara mirando hacia la parte delantera de la unidad con los cables de corriente mirando hacia usted.

Precaución: No toque la envoltura de cristal de la bombilla ni la superficie interior del reflector. Los aceites de la piel pueden hacer que el módulo de la lámpara falle prematuramente.

5. Asegúrese de que el centro de la lámpara está en posición para encajar en la abrazadera del resorte. Deslice la lámpara hasta que encaje en la abrazadera de resorte. El borde delantero del reflector debe encajar perfectamente en el hueco del portalámparas.
6. Ubique el conector del sensor Intelli-Lamp® de 6 clavijas en la parte posterior del módulo de la lámpara y conéctelo a su homólogo situado detrás de la pared de la carcasa de la lámpara.

Consejo: el conector Intelli-lamp solo se acoplará en la orientación correcta. Si tiene dificultades para fijar el conector, pruebe con girarlo 180°.

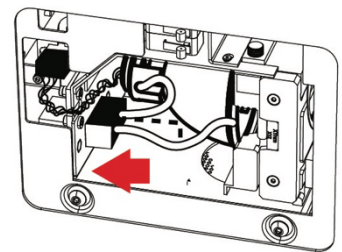
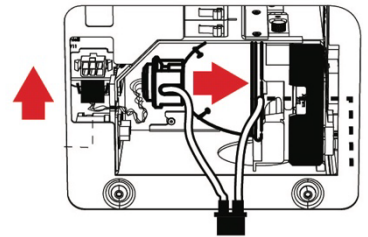
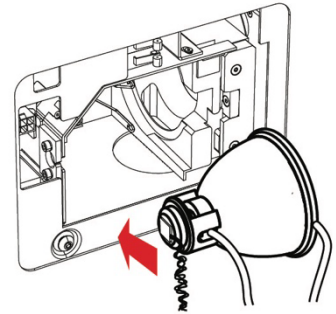
7. Introduzca los cables de Intelli-Lamp en el ojal situado en la pared divisoria entre la lámpara y el conector.

Advertencia: Si no lo hace, la puerta no se cerrará completamente, y el sistema no se encenderá.

8. Localice el conector de corriente con dos cables y conéctelo a su par situado en la parte inferior de la pared del portalámparas.

Consejo: el conector de corriente de la lámpara solo se acoplará en la orientación correcta. Si tiene dificultades para insertar el conector, pruebe con girarlo 180°.

9. Es muy importante asegurarse de que la paleta (barra) de refrigeración del ánodo de la lámpara y el cable de corriente de la lámpara, situados en la parte delantera de la lámpara, estén centrados dentro del interruptor del portalámparas. Gire la lámpara según sea necesario.
10. Vuelva a colocar el panel lateral del portalámparas y ajuste los tornillos de fijación.



Instalación de los filtros ópticos

El sistema de curado OmniCure S2000 Elite está equipado con cartuchos de filtros ópticos que el usuario puede cambiar. Se puede elegir entre siete opciones de filtro diferentes:

400-500 nm, 365 nm, 320-390 nm, 250-450 nm, 320-500 nm, sin filtro y con filtro del cliente.

Elija el filtro óptico adecuado para sus necesidades de curado:

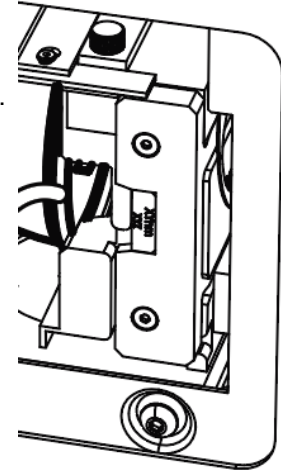
1. Asegúrese de que el cable de CA está desconectado de la unidad.
2. Retire los tornillos del panel lateral de acceso a la lámpara utilizando la herramienta suministrada (Allen de 3 mm) y retire el panel de la cubierta de la unidad.
3. Saque con cuidado el cartucho del filtro de su embalaje e introdúzcalo en la ranura con la etiqueta del número de modelo del filtro apuntando hacia la lámpara.
4. Fije el filtro en el sistema con los tornillos M4 suministrados utilizando la llave Allen de 3 mm.

Nota: Si se retira el filtro y no se sustituye por otro, es recomendable volver a fijar los tornillos en el sistema hasta que se instale otro filtro en otro momento. Esto evitará que los tornillos se pierdan.

5. Vuelva a colocar el panel lateral del portalámparas y ajuste los tornillos de fijación.
6. Vuelva a conectar el cable de CA y encienda el interruptor de corriente que está en la parte posterior de la unidad para encender el sistema.

Nota: Si el filtro está correctamente instalado, el sistema reconocerá automáticamente el tipo. Aparecerá en la sección “Información” de la GUI.

Advertencia: Si el filtro no está instalado o fijado correctamente, no se reconocerá el filtro, y la lámpara no se encenderá.



Información reglamentaria

Seguridad de los productos y la compatibilidad electromagnética

OmniCure S2000 ha sido probado y cumple los requisitos de seguridad del producto y compatibilidad electromagnética. Para obtener una lista completa de las pruebas y los detalles de certificación, comuníquese con su representante de OmniCure o consulte la Guía del usuario.

Directiva del Consejo 2014/35/EU	Directiva de bajo voltaje
Directiva del Consejo 2014/30/EU	Directiva EMC
Directiva del Consejo 2012/19/EU	Directiva WEEE
Directiva del Consejo 2011/65/UE modificada por (UE) 2015/863	RoHS
Directiva del Consejo 2014/53/EU	Equipo de radio

FCC ID: 2AXSI-SSERIES

IC ID: 26590-SSERIES



WEEE Directive



China RoHS



CE Marking